

MY BUSINESS MEMO

BUSINESS GAME
SCHOOL



RÉGION ACADÉMIQUE
GUADELOUPE

MISSION DE
LUTTE CONTRE LE
DÉCROCHAGE
SCOLAIRE

www.businessgameschool.com



Edition 2023

ODYSSÉE



Cofinancé par
l'Union européenne



Tu veux t'initier au business ?

NEXT

Les clés de la réussite sont ici !

CONSEILS

INFOS

OUTILS



"Un gagnant est
un rêveur qui
n'abandonne
jamais !"



Nelson Mandela

Président de l'Afrique du Sud 1994

Prix nobel de la paix

1918 - 2013

BUSINESS
MÉMO



SOMMAIRE

	<i>PAGE</i>
• L'entreprise	04
• Son fonctionnement	06
• Le parcours du salarié	07
• Mes outils	08
• Le parcours du dirigeant	09
• La masse salariale	10
• Comprendre sa paie	11
• Les charges / les aides	13
• Définir ses tarifs	14
• Rappel des pourcentages	15
• Rappel des produits en croix	16
<i>(4ème proportionnelle)</i>	
• Concept de l'étude de marché	17
• Comprendre la notion de chiffre d'affaires	18
• Concept de la viabilité économique	18
• Concept de la viabilité financière	19-21
BOOSTE TON EMPLOYABILITE	
• Modèle de CV et lettre de motivation	22
• Prépare un entretien	24
• Les 15 clés du succès	25

L'entreprise



LE DIRIGEANT

Décisions

RÉMUNÉRATION (€)
BÉNÉFICES (€)

Fourniture de biens & matières
Fourniture de services



LE FOURNISSEUR

est aussi une entreprise

Règlement fournisseur (€)

L'ENTREPRISE



IMPOTS (€)

TAXES (€)



Écologie



Routes

Le gouvernement

Votre texte de paragraphe



Hopitaux



Écoles



Création
d'emplois

Versement des
salaires (€)



Ses équipes

Paiement (€)

des Achats & prestations

Production & vente de biens
vente de services

LE CLIENT

Peut être une entreprise
ou un particulier

"On a rien sans rien !
si on ne se force pas
à dépasser ses limites,
on ne va nulle part"

Teddy Rinner

11 fois champion du monde

5 fois champion d'Europe

5 médailles d'or aux JO

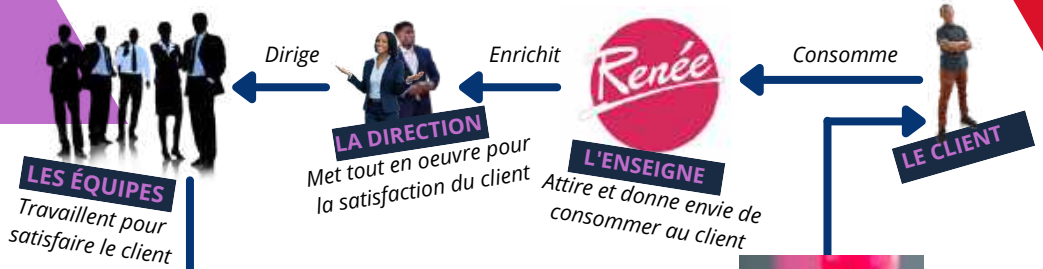
2 médailles de bronze aux JO



**LA GUADELOUPE A DU TALENT !
ET VOUS AUSSI !**

MY BUSINESS
MÉMO
BUSINESS GAME
SCHOOL

Le fonctionnement



Production
Fabrication

Confection de sandwich
Fabrication des jus locaux



Recherche
développement

Élaboration de recettes
Recherche de machines



Marketing
communication

Réseaux sociaux
Communication tv, radio, etc



RH/ Juridique
Gestion litige

Rédaction contrat de travail
Gestion et suivi litige clients



Commercial
Ventes

Ventes comptoir
Prestations traiteur



Achats
Logistique

Achats matières fournisseurs
Stockage et livraisons



Comptabilité
Gestion

Suivi de la performance
Assurer le "cash" en banque

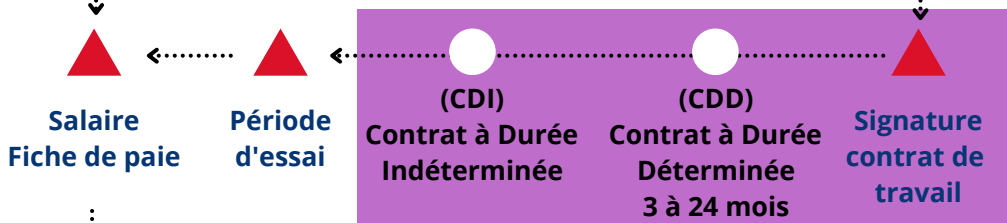


Le parcours du salarié



Emploi saisonnier en contrat de travail temporaire (CTT) / INTERIM

AVOIR LA BONNE
ATTITUDE



SALAIRE MOYEN MENSUEL NET EN FRANCE



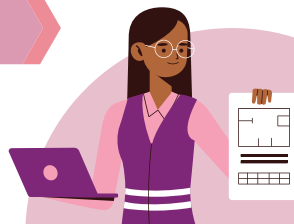
OUVRIER
1 830.00€



EMPLOYÉ
1 740.00€



**PROFESSION
INTERMEDIAIRE**
2 411.00€



CADRE
4 230.00€

Catégories socio-professionnelles

Mes Outils 2.0

canva.com



flyers



cv pro



videos

Réalise tous tes supports papiers ou vidéos gratuitement comme un pro



Le parcours du dirigeant

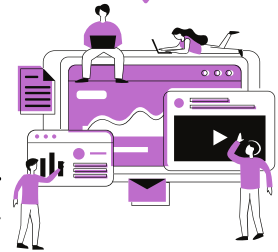


IDÉE

Formaliser son projet



ÉTUDE DE
MARCHÉ



BUSINESS
PLAN



RECHERCHE DE
FINANCEMENTS

- Vérifier le besoin du client
- Vérifier l'offre concurrente
- Décider de poursuivre ou non le projet

- Vérifier la faisabilité technique
- Vérifier la faisabilité économique
- Vérifier la faisabilité financière
- Décider de poursuivre ou non le projet

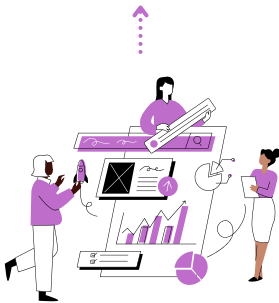
- Convaincre des investisseurs



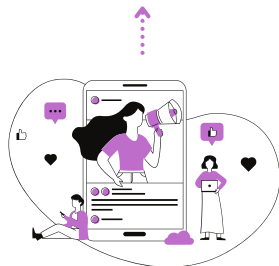
DIRIGEANT(E)
de 5 433.00€
à 13 753.00€

*Selon la taille
de l'entreprise*

SE RÉMUNÉRER



VENdre



COMMUNIQUER



Comprendre sa paie !



Simulation de revenus pour salarié

	MENSUEL	ANNUEL
Coût total employeur <small>Expenses par l'entreprise</small>	3 653 €	43 839 €
Salaires brut <small>avant déduction (hors les primes, indemnités et avantages)</small>	2 429 €	29 148 €
	<small>salaires existants SMC</small>	<small>salaires médian SMC</small>
Salaires net <small>Salaires net avant impôt</small>	2 117 €	25 402 €
Salaires net après impôt <small>Le salaire net payé</small>	2 000 €	24 000 €

Salaire mensuel négocié en BRUT :

2703.00€

Salaire NET après impôts :

2000€



ATTENTION :

Les entreprises communiquent de plus en plus sur le salaire annuel BRUT dans leurs offres d'emploi.

Un salaire mensuel de 2000.00€ NET correspond donc à un salaire d'environ 32 431.00€ BRUT ANNUEL



Coût total employeur	3 651 €	43 810 €
Dépensé par l'entreprise		
Salaire brut	2 703 €	32 431 €
Brut de référence (sans les primes, indemnités ni majorations)	salaire médian SMIC	salaire médian SMIC
Salaire net	2 117 €	25 409 €
Salaire net avant impôt		
Salaire net après impôt	2 000 €	24 000 €
Le salaire net payé		

Répartition du total chargé

[Voir la fiche de paie](#)



À quoi servent mes cotisations ?



Autres

Autres contributions au système social



Retraite

Garantit en moyenne 60 à 70 % du dernier revenu d'activité après 65 ans.



Assurance maladie

Couvre la plupart des soins de santé de la vie quotidienne et 100 % des maladies graves comme les séjours à l'hôpital.



Assurance chômage

Assure un revenu aux travailleurs à la recherche d'un nouvel emploi.



Famille

Assure des prestations en soutien aux familles : garde d'enfants, aide au logement...



Formation

Finance la possibilité de suivre des formations professionnelles.



Fiche de paie

Temps de travail

151,7 heures/mois

Salaire

Salaire brut 2 702,58 €

Cotisations sociales

Employeur

Salarié

Assurance maladie [Info](#)



Maladie	189,18 €	-
Contribution solidarité autonomie	8,11 €	-
Prévoyances complémentaires	20 €	20 €

Retraite [Info](#)



Vielliesse	282,42 €	197,29 €
Retraite complémentaire	127,56 €	85,13 €
Contribution d'équilibre général	34,86 €	23,24 €

Famille [Info](#)



Allocations familiales	93,24 €	-
Contribution au Fonds National d'Aide au Logement	2,70 €	-

Assurance chômage [Info](#)



Chômage	109,45 €	-
Régime de garanti des salaires (AGS)	4,05 €	-

Formation [Info](#)



Formation professionnelle	14,86 €	-
Taxe d'apprentissage	18,38 €	-

Transport [Info](#)

Autres [Info](#)

Accidents du Travail et Maladies Professionnelles	60,27 €	-
Contribution au dialogue social	0,43 €	-
Réductions et exonérations	17,30 €	-
CSG-CRDS	-	259,50 €
Réductions et exonérations	-17,30 €	0 €

Total des retenues 948,23 € 585,16 €

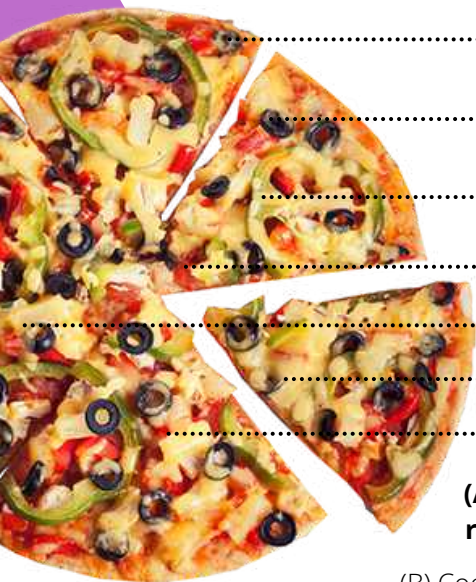
Coût total employeur 3 650,81 €

Salaire net

Salaire net imposable	2 215,00 €
Salaire net	2 117,42 €
Impôt sur le revenu	-117,42 €
Salaire net après impôt	2 000 €



Définir ses tarifs



→ Pâte	1.20€
→ Olives	+0.05€
→ Poivrons	+0.10€
→ Sauce tomate	+0.12€
→ Poulet	+0.80€
→ Fromage	+1.50€
→ Oignons, épices	+0.50€

(A) Total coût de revient matière = 4.27€

(B) Coefficient de marge x3

(C) Prix de vente public⁴ HT [AxB] = 12.81€

← (D) Marge brute réalisée [C-A] 8.54€

(E) TVA* 2.1% [Cx2.1%] 0.27€

(F) Prix de vente public TTC [C+E] = 13.10€



LE DIRIGEANT



Est-ce que le choix des ingrédients répond aux attentes du client en terme de quantité et de qualité ?

Est-ce que votre marge brute permet de payer vos frais généraux et votre masse salariale en fin de mois en fonction du nombre de pizzas vendues ?

*La Taxe sur la Valeur Ajoutée (TVA) est reversée au trésor public (gouvernement). C'est un impôt indirect, c'est à dire que vous la payer quand vous consommez des produits ou services à une entreprise, et cette dernière le reverse au trésor public.

Est-ce que ce tarif correspond aux attentes du client et est justifié face à la concurrence ?

HT: Hors Taxes donc sans TVA
TTC : Toutes Taxes Comprises, donc avec la TVA



TVA NORMALE EN FRANCE : 20%
TVA NORMALE EN GUADELOUPE : 8.5%
TVA RÉDUITE POUR LA RESTAURATION EN GUADELOUPE : 2.1%

Pourcentages

Savoir utiliser la calculatrice



Du côté des joueurs, et des revenus, c'est un retraité très célèbre qui domine le marché, et il s'agit sans surprise de Michael Jordan. Sur l'année fiscale écoulée, le sextuple champion NBA a touché :

130 millions de dollars de royalties, dont **90%** sont liés aux modèles Air Jordan distribués par Nike.

Les **10%** restants, soit **13 millions** de dollars, viennent des revenus propres de sa marque, Jordan Brand, filiale de Nike.



→ $130\,000\,000 \times 90\% = 117\,000\,000$

→ $130\,000\,000 \times 10\% = 13\,000\,000$



Un magasin propose cette paire de chaussures en promotion. Le prix normal affiché est 189.90€ ttc. Il y a une affiche de "-20%", mais le prix remisé n'apparaît pas puisque la remise est effectuée uniquement en caisse. Pour ne pas avoir de surprise en caisse, il est préférable de calculer au préalable le prix définitif de ces chaussures qui vous plaisent...



→ $189.90 \times 20\% = 37.98$ est le montant de la remise

→ $189.90 - 20\% = 151.92$ est le montant des chaussures après remise

4eme proportionnelle

ou produits en croix
"LES MATHS DE LA VIE"



Pour faire une tarte à la banane de 6 parts, il me faut 300 g de banane.
Si je veux faire une tarte de 8 parts, combien de grammes de banane me faudra-t-il ?

	Nombre de parts en unité	Quantité de banane en grammes
Ce que l'on sait	6	300
Ce que l'on cherche	8	? 400

(1) je multiplie les nombres diagonalement opposés

(2) je divise le résultat obtenu par le dernier nombre connu

(3) Le résultat obtenu correspond au nombre recherché

Cette fois-ci, on sait que pour faire une tarte à la banane de 6 parts, il me faut 300 grammes de banane. Si j'ai 700 grammes de banane, combien de tartes pourrai-je faire ?

	Nombre de Parts (en unité)	Quantité de banane (en Grammes)
Ce que l'on sait	6	300
Ce que l'on cherche	? 14	700

(1) je multiplie les nombres diagonalement opposés

(2) je divise le résultat obtenu par le dernier nombre connu

(3) Le résultat obtenu correspond au nombre recherché

Respecter les unités de mesure par colonnes

Etude de marché

Il investit toutes ses économies

Il emprunte de l'argent à sa famille ou aux banques



LE DIRIGEANT

Il doit s'assurer que son business fonctionne pour récupérer son argent et rembourser ses créanciers (ceux qui lui ont prêté)



S'assurer de répondre aux besoins ou à la demande du client

S'assurer de faire mieux que la concurrence

S'assurer du nombre de prospects potentiels

S'assurer de les identifier sur le territoire



CONCURRENTS

PROSPECTS

Quelle qualité ?
Quelle quantité ?
A quel prix ?
Dans quel lieu ?
A quelle heure ?
etc...

Enquête, questionnaire, dégustation, tests, essais, espionnage, etc...

Quelle qualité ?
Quelle quantité ?
A quel prix ?
Dans quel lieu ?
A quelle heure ?
etc...

Bon à savoir:



Où sont-ils ?
Combien sont-ils ?

Où sont-ils ?
Combien sont-ils ?

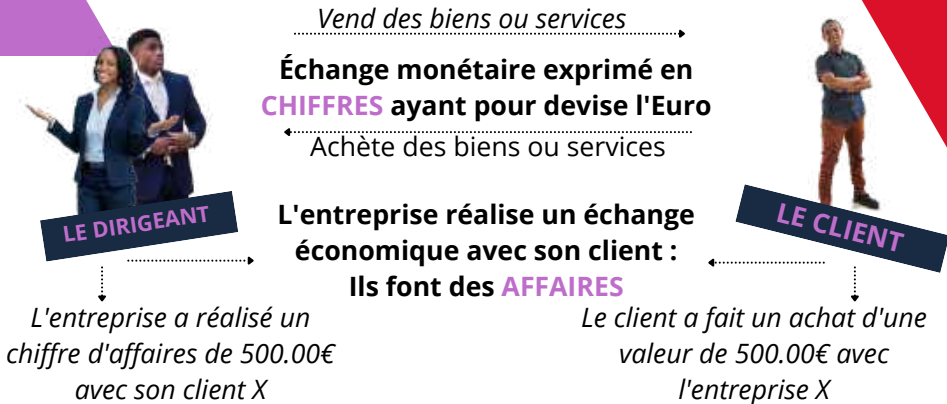
LA DEMANDE

L'OFFRE

LE MARCHÉ

Vérifiez que votre offre et la demande client "match"

Le Chiffre d'affaires



La somme des ventes d'une entreprise est exprimée en " CHIFFRE d'AFFAIRES" (C.A).

ATTENTION : LE CHIFFRE D'AFFAIRES N'EST PAS CE QUE VOUS ALLEZ GAGNER !
Il peut être comptabilisé :

**60
Min**

Par heure

24H

Par jour

7J

Par semaine

30J

Par mois

**3
Mois**

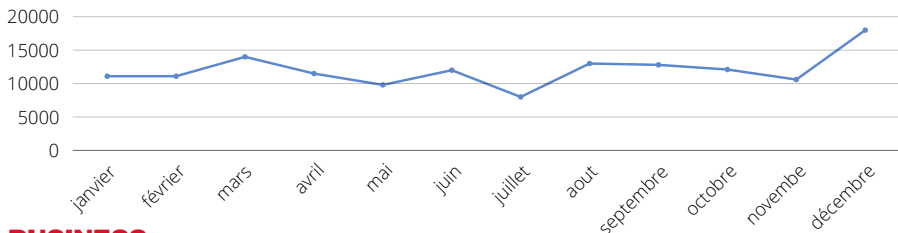
Par trimestre

1AN

Par an

Le C.A évolue en fonction de la consommation du client. Celle-ci évoluant en fonction des besoins dans l'année, on observe alors une variation plus ou moins grande du C.A des entreprises entre les mois et selon le secteur d'activité.

On dira alors que l'entreprise génère un C.A variable compte tenu de la saisonnalité de son activité.

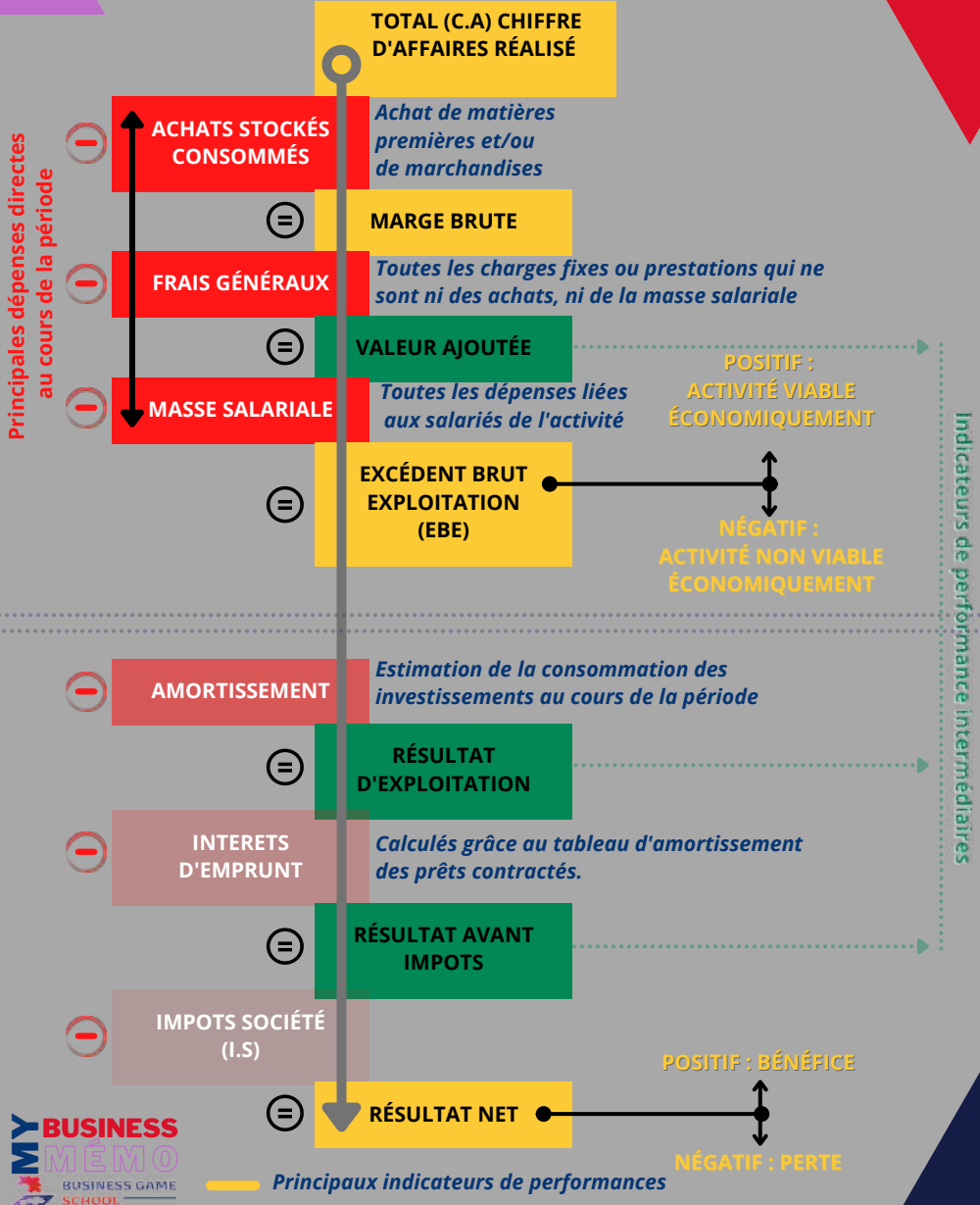


Exemple du CA d'une entreprise d'espace verts

La viabilité Économique (théorie)

CE QUE VOUS GAGNEZ

Analyse sur 12 mois pour faire fonctionner votre business :
SOLDE INTERMEDIAIRE DE GESTION



La viabilité

Économique (pratique)



CE QUE VOUS GAGNEZ

Entre le 1er janvier et le 31 décembre de l'année 2021

TOTAL C.A 100 000.00 € J'ai vendu 50 000 bouteilles d'eau à 2.00€

- ACHATS 25 000.00 € J'ai donc acheté 50 000 bouteilles d'eau à 0.50€ à mon fournisseur

= Mg BRUTE 75 000.00 € J'ai alors une marge brute de 75 000.00 €. Elle permet de régler les frais généraux et la masse salariale

- FRAIS GEN. 20 000.00 € Le total de mes frais fixes représente 20 000.00 € (local, assurances, comptable, location de voiture, carburant, etc ...)

= VALEUR Aj. 55 000.00€ J'ai alors une valeur ajoutée de 55 000.00€

- MASSE Sal. 26 136.00€ Je m'octroie un salaire de 1500.00€ NET mensuel, soit 2178.00€ chargé mensuel, soit 26 136.00€ chargé pour 12 mois.

= EBE 28 864.00€ **Mon activité est donc viable économiquement**

- AMORT. 3 000.00€ J'ai acheté un chariot élévateur 15 000.00€. Dans 5 ans il sera usé et devra être remplacé. Chaque année il perd 3000.00€ de sa valeur

= REX 25 864.00€ J'ai alors un résultat d'exploitation de 25 864.00€

- AMORT. 688.00€ J'ai contracté un emprunt pour financer le chariot élévateur. Je rembourse chaque année 3 396.00€ à la banque, dont 688.00€ d'intérêts

= RÉS. AV. IS 25 176.00€ J'ai alors un résultat avant impôt sur les sociétés (I.S) de 25 176.00€

- IS 3 776.00€ Mon entreprise bénéficie d'un I.S à taux réduit de 15%

= RN 21 400.00€ Mon entreprise dégage donc un **Résultat NET (R.N) positif** de 21 400.00€, **soit un bénéfice** qui peut m'être reversé en qualité de dirigeant actionnaire.

La viabilité

Financière



50 000.00€

Investit (1)



LE DIRIGEANT

Exploite sur 12 mois (2)

Entreprise
FOOD TRUCK BOKIT

Risque* de l'activité de
restauration rapide ambulante :
Risque d'environ 3 ans

Retour sur investissement de 2 ans
(50 000.00€ / 25 000.00€ = 2 ans)

Le retour sur investissement est inférieur
au risque de l'activité :
Activité viable financièrement

Avec un résultat NET de 25K€ pour un
investissement de 50K€:
Rentabilité économique de 50%/an
(25000€/50000€*100=50%)

Le bénéfice est distribué aux actionnaires (4)

Génère un résultat NET positif au SIG (3)

25 000.00€
en fin d'année

Le dirigeant peut décider de ne pas percevoir le
bénéfice pour renforcer son entreprise

***Le risque n'est jamais nul quand on crée une entreprise. Chaque secteur d'activité présente un risque, c'est-à-dire la probabilité de ne pas pouvoir atteindre ses objectifs, ou de ne pas réussir à faire face à la concurrence. En cas d'échec, l'entreprise sera fermée et ses biens vendus afin de payer ses dettes : on parle alors de liquidation.**

PRENOM

NOM



EXEMPLE DE CV:

**SCANNE LE QR CODE ET TU
AURAS UN MODELE CANVA
ADAPTE LE SELON TON PROFIL !**



HELLO@ASSOODYSSEE.COM

123-456-7890

ADRESSE



EXPÉRIENCES

Ingénieur Logiciel Senior

Nom de l'entreprise
2013-2023

Conception et développement de logiciels. Gestion de l'équipe de développement. Rédaction de documentation technique. Optimisation des performances des applications existantes.

Ingénieur Logiciel Junior

Nom de l'entreprise
2008-2013

Développement de nouvelles fonctionnalités. Participation aux revues de code et aux tests d'intégration. Collaboration avec l'équipe de support technique

INGÉNIEUR LOGICIEL

Ingénieur logiciel passionné avec de nombreuses années d'expérience dans le développement de logiciels de haute qualité. Compétent dans la conception, le développement, le test et la maintenance de systèmes logiciels complexes. À la recherche de nouveaux défis passionnants dans le domaine de l'informatique pour contribuer à l'innovation et à la croissance d'une entreprise.

FORMATIONS

Licence en Informatique

Nom de l'école
2003-2006

Master en Ingénierie

Nom de l'école
2006-2008

SOFTSKILLS

Gestion du temps



Communication efficace



Pensée critique



Attitude positive



Leadership



Prise de parole en public



Travail d'équipe



Adaptabilité

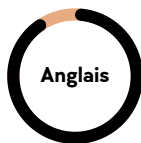


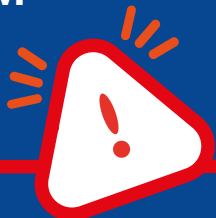
CENTRES D'INTÉRÊT

Participation à des compétitions de codage. Blog sur les dernières tendances en développement logiciel. Handball.

RÉFÉRENCES

Disponibles sur demande.





Ici , voici comment faire ta lettre de motivation !!!

July 27, 2025

À l'attention de
Juliana Silva
responsable recrutement
JOBDEREVE

Mme Silva,

Une lettre de motivation te permet de te présenter de manière professionnelle à un employeur potentiel.

Ton objectif en écrivant ta lettre de motivation devrait être d'encourager l'employeur à lire ton CV et à te considérer pour un poste spécifique.

Mets en avant tes réalisations, compétences, expériences et formations pertinentes pour le poste que tu souhaites obtenir.

Cependant, évite de simplement répéter les informations incluses dans ton CV.

Adapte ta lettre de motivation à chaque employeur et à chaque poste.

Étant donné que tu postules pour des rôles spécifiques, donne des exemples et des événements concrets qui démontrent ta capacité à bien performer si tu obtiens le poste.

Oui, tu dois maintenir une attitude professionnelle tout au long du texte, cependant, un ton excessivement formel peut rebuter ceux qui le lisent. N'oublie pas non plus de montrer un enthousiasme sincère pour le poste. Tu peux le voir ainsi : ce n'est pas un événement en costume-cravate, mais plutôt une réunion chic décontractée. Évite les informations très personnelles et les questions sur le poste.

Cela inclut parler des attentes salariales et des avantages sociaux de l'entreprise. Réserve plutôt de telles questions pour l'entretien réel.

Assure-toi de relire ta lettre de motivation avant de l'envoyer. Il existe divers outils en ligne qui peuvent t'aider à repérer les erreurs grammaticales ou typographiques mineures.

De plus, assure-toi que ta lettre de motivation est facile à lire. Utilise une police simple comme celle utilisée ici. Évite également les murs de texte.

Diviser ta lettre en paragraphes rend la simple à lire et organise les informations que tu fournisses.

Cordialement,

Ta signature



Renseigne-toi sur l'entreprise

Avant l'entretien

Avant le jour de ton entretien, fais des recherches sur l'entreprise et sur le poste.

Sur internet, recherche le nom de l'entreprise et de son dirigeant. S'ils n'ont pas de site, rends-toi dans les locaux, récupère des prospectus. Il est important d'avoir un minimum d'information sur le sujet, car la première question que te posera ton interlocuteur sera. Que savez-vous sur nous ?

Prends des notes

Pendant l'entretien

Lorsque tu t'assieds en face de ton interlocuteur, sors un bloc note et un stylo. Note les éléments que tu juges important. Cela démontre ton intérêt pour le discours de ton futur employeur et ton sérieux.

Remercie et relance

J+7 après l'entretien

L'entretien est le moment de faire la différence et de montrer ta personnalité. Alors pour continuer de marquer des points, envoie un mail de remerciement une semaine après ta rencontre avec ton futur employeur et profite-en pour le relancer cordialement sur ta candidature en lui rappelant à quel point le poste t'intéresse.

Ici , voici comment faire pour réussir un entretien !!!



Soigne ta présentation

Le matin de l'entretien

On ne juge pas un livre à sa couverture, mais prend le temps de soigner ton image parce que si tu es embauché, elle deviendra aussi l'image de l'entreprise pour laquelle tu travailleras. Choisis une tenue propre et adaptée, assure-toi que ton hygiène soit irréprochable. Regarde dans les yeux, donne une poignée de main ferme et pense à remercier pour le temps que l'on t'accorde.

Pose toujours des questions

pendant l'entretien

Systématiquement, ton interlocuteur te demandera lorsque vous aurez terminé de te présenter ses attentes et de te poser les questions sur ton profil, il te demandera si tu as des questions à lui poser. Il ne faut jamais dire non, fait preuve de curiosité, prépare même des questions à l'avance et si tu n'en as pas, demande-lui de reformuler ou de réexpliquer une notion ou une information.

Les 15 clés du succès

Selon Tupac Shakur

Rappeur, poète et acteur américain, Tupac Amaru Shakur a contribué à l'essor mondial du rap dans les années 90. Son succès, son travail, son charisme et sa mort - à 25 ans - ont fait de lui une icône dans l'industrie musicale. D'une telle personnalité il y a des leçons à tirer, voici ses 15 clés de succès.

1. AYEZ DE L'AMBITION
2. FIXEZ VOUS DES OBJECTIFS
3. TOUT EST POSSIBLE
4. OSEZ
5. DONNEZ VOUS LES MOYENS
6. SOYEZ CURIEUX
7. CROYEZ EN VOUS
8. PERSÉVÉREZ
9. DÉPASSEZ VOS LIMITES
10. N'ABANDONNEZ JAMAIS, SI LA PORTE EST FERMÉE PASSEZ PAR LA FENÊTRE
11. SACHEZ QUE VOTRE PRÉSENT NE DÉTERMINE PAS VOTRE FUTUR
12. ALLEZ À LA POURSUITE DE VOS RÊVES
13. FAITES TOUJOURS PLUS
14. SOYEZ FIERS DE VOS DIFFÉRENCES
15. SORTEZ DE VOTRE ZONE DE CONFORT



ODYSSÉE

l'Europe
s'engage
en Guadeloupe



Cofinancé par
l'Union européenne

